

STUDIU ISTORIC ȘI ARHITECTURAL
Reabilitare Casa Memorială "George Enescu"
Liveni, jud. Botoșani



Ordonator principal de credite/investitor:

Consiliul Județean Botoșani

Beneficiar investiție:

Muzeul Județean Botoșani

Proiectant general:

S.C. ARC DESIGN S.R.L. ARC

RO 12673515, J22/83/2000

lași, com. Miroslava, sat Vorovești

str. Prof. D. Pricop, nr. 2



Faza

Studiu Istoric și

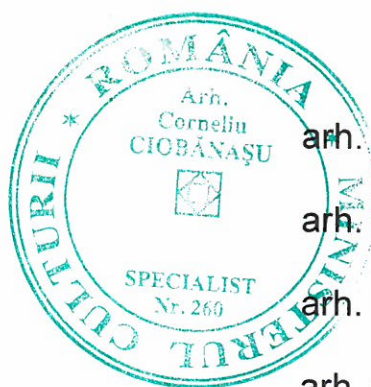
Arhitectural

Exemplar nr. 1

----- noiembrie 2018 -----

ELABORATORI

Studiu istoric



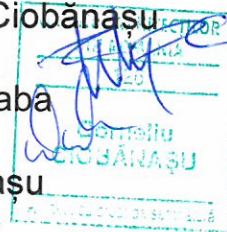
arh. C. Ciobănașu

arh. Paul Filip Ciobănașu

arh. Nicoleta Caba

Șef proiect

arh. C. Ciobănașu

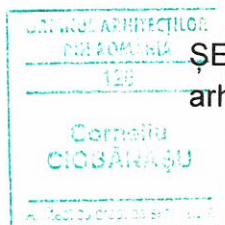


Borderou

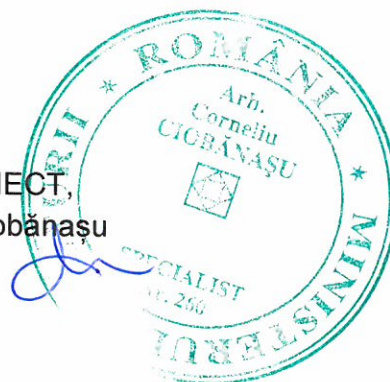
STUDIU ISTORIC ȘI ARHITECTURAL *Reabilitare Casa Memorială "George Enescu"*

Liveni, jud. Botoșani

1. IDENTIFICARE, AMPLASAMENT ȘI STATUT DE PROPRIETATE
2. REGIMUL JURIDIC DE PROTECȚIE
3. SCURT ISTORIC AL ORAȘULUI SUCEAVA
4. EVOLUȚIA ISTORICĂ A ȚESUTULUI URBAN, CONTEXT ȘI CADRU, ANALIZA FONDULUI CONSTRUIT
5. ISTORICUL SEDIULUI PALATULUI ADMINISTRATIV
6. DESCRIEREA SEDIULUI PALATULUI ADMINISTRATIV
 - 6.1. VECINĂȚĂȚI, AMPLASARE PE PARCELĂ ȘI PLANIMETRIE
 - 6.2. COMPONENTE ARTISTICE INTERIOARE
 - 6.3. PLASTICA DECORATIVĂ EXTERIOARĂ
 - 6.4. INSTALAȚII INTERIOARE
 - 6.5. MATERIALE
7. EVALUARE COMPARATIVĂ A SEDIULUI PALATULUI ADMINISTRATIV
8. CONCLUZII, ATITUDINI PRIVIND INTERVENȚIILE
 - 8.1 CONCLUZII
 - 8.2. ATITUDINI PRIVIND INTERVENȚIILE
9. BIBLIOGRAFIE



ȘEF PROIECT,
arh. C. Ciobănașu



STUDIU ISTORIC ȘI ARHITECTURAL REABILITARE CASA MEMORIALĂ "GEORGE ENESCU" LIVENI, JUDEȚUL BOTOȘANI

1. IDENTIFICARE, AMPLASAMENT ȘI STATUT DE PROPRIETATE

Amplasamentul este situat în intravilanul localității George Enescu, comuna George Enescu, județul Botoșani, pe un teren împrejmuit, în suprafață de 9.480 mp, din care curți construcții în suprafață de 610 și 8870 mp livadă.

Amplasamentul se află, conform P.U.G., în UTR 9 – Memorial, în zona de protecție a muzeului "Casa Memorială George Enescu"

Imobilul este proprietatea domeniului public al Județului Botoșani, conform Hotărârei nr. 971 din 05.09.2002, modificată prin Hotărâre de Guvern nr. 1098 din 02.11.2011, aflat în administrarea Muzeului Județean Botoșani, HCJ.101 din 29.07.2016, intabulat în favoarea Județului Botoșani, conform extras C. F. pentru informare nr. 51915 din 05.06.2018.

2. REGIMUL JURIDIC DE PROTECȚIE

Clădirea care face obiectul intervenției este monument istoric și de arhitectură, înscris în Lista monumentelor istorice din România ediția 2015 (LMI2015) sub nr.cod: BT-IV-m-A-02048 Casa Memorială "George Enescu".

3. SCURT ISTORIC AL ȚINUTULUI BOTOȘANI

Cele mai vechi urme ale activității umane descoperite în arealul județului Botoșani datează din Paleolitic și Neolitic, fiind identificate la Botoșani, Ripiceni, Mitoc, Trușești, Drăgușeni ș.a., iar vestigiile unei cetăți traco-getice au fost găsite la Stâncești.

Prima mențiune despre aceste ținuturi apare într-o inscripție de la Biserica armenească din Botoșani (a cărei construcție a început în 1350), în care se arată că la acea dată așezarea Botoșani era sediul unui vornic. Ulterior, o altă localitate, Dorohoi, este menționată într-un act încheiat la Lvov (6 octombrie 1407), între boierii moldoveni și regele Poloniei, Vladislav II Jagiello.

Numele județului Botoșani a fost împrumutat de la cel al orașului de reședință, fapt mai puțin obișnuit în trecut, când mai toate județele își luau numele de la apele care le străbăteau (ex.: Neamț, Suceava, Putna, Vaslui, Siret, Covurlui ș.a.).

În noiembrie 1439, teritoriul actualului județ Botoșani a fost invadat de tătari, care au jefuit și incendiat multe localități, și îndeosebi târgul Botoșani, așa după cum reiese și din cronica lui Grigore Ureche – Letopisețul Țării Moldovei.

Dezvoltându-se atât de timpuriu, Botoșanii nu au fost cetate, ci târg deschis fără ziduri. Apărut la întretăierea marilor drumuri comerciale, unul care lega porturile Mării Baltice, prin Lvov, cu porturile de la gurile Dunării și de pe țărmul Mării Negre, și altul ce trecea peste Carpați legând orașele din Transilvania cu Europa orientală, târgul a avut rolul unui important iarmaroc.

Faptul este atestat, printre alte documente, de un uric al lui Petru Șchiopu din 1579, adresat neguțătorilor mari și mici din Lvov și din celelalte părți ale Crăiei Leșești, în privința iarmarocelor și vămilor din Moldova, în care afirma că "Domnia mea a convocat pe toți neguțătorii noștri moldoveni și pe boierii din țară, întrebându-i despre starea cea dintru început a comerțului nostru și ne-au răspuns cum că cel mai vechi iarmaroc în Moldova a fost cel care se ține la Botoșani". Ulterior, atât orașul Botoșani, cât și alte localități au fost prădate și incendiate de către poloni (în 1505, 1509, 1529), de tătari și cazaci în 1650.

Pe teritoriul actualului județ au avut loc lupte memorabile între armatele moldovene, comandate de Ștefan cel Mare, și cele invadatoare ale tătarilor (Ștefănești, iunie 1476) și polonilor (octombrie 1497, la Codrii Cosminului de lângă orașul Siret), în care oștile moldovene

au ieșit biruitoare. Prezența destul de frecventă a marelui voievod pe aceste meleaguri este determinată atât de rațiuni de ordin administrativ și gospodăresc, care îi reclamau prezența, cât și de necesități legate de organizarea luptei de apărare a țării. Ctitoriile lui Ștefan cel Mare în această parte a țării constituie încă un indiciu al deselor sale drumuri pe aici. În 1496 este terminată zidirea bisericii "Sf. Nicolae" de la Popăuți. O altă ctitorie, cu același hram, fusese ridicată în anul anterior, la Dorohoi.

Și fiul său Petru Rareș se pare că și-a făcut aici o adevărată reședință domnească. Prezența sa la Botoșani este legată și de faptul că soția sa Elena, fiica despotului sârbesc, își petrecea o mare parte din timp aici, unde a zidit, de altfel, și două biserici: Sfântu Gheorghe și Uspenia. La Ștefănești (1538) a avut loc înfrângerea hoardelor tătare.

În luna mai 1600, la Verbia (azi satul Recia-Verbia, com. Corlăteni), Mihai Viteazul, aflat în fruntea armatei Țării Românești, în acțiunea lui de centralizare politică a celor trei țări române, a înfrânt resturile forțelor militare moldo-polone, alungându-l pe Ieremia Movilă și ocupând Moldova; a realizat, astfel, unirea celor trei țări române într-un singur stat.

Numeroase alte evenimente sunt legate de Botoșani și în veacurile următoare. Astfel, în 1691, regele polonez Sobiețchi a făcut popas la Botoșani, în drumul său spre Iași. Alte documente consemnează lupta din 1788 de lângă Botoșani, între trupele austriece și cele turcești din timpul războiului austro-ruso-turc izbucnit la 24 august 1787. Războiul a determinat o largă popularizare a orașului în Occident, localitatea bucurându-se de mai multe planuri și hărți făcute de austrieci cu acest prilej și tipărite la Viena.

Secolul XIX consemnează numeroase momente importante în procesul de formare a statului român modern. Astfel, evenimentele anului 1821, antrenează și ținutul Botoșaniului, comisul Ionică Tăutul, inițiatorul Constituției din 1822, fiind unul dintre cei mai moderni oameni ai epocii. A urmat pregătirea Revoluției de la 1848, la care au contribuit, printre alții, Ion Ghica, C.A. Rosetti, Nicolae Bălcescu, Mihail Kogălniceanu, frații Brătianu fondând la Paris, în 1845, "Societatea studenților români".

După alegerea, la 5 ianuarie 1859, ca domn al Moldovei a lui Alexandru Ioan Cuza, locuitorii orașului Botoșani au trimis domnitorului o telegramă, în care se spunea printre altele: "...noi botoșenenii, în a glasului tărie ne grăbim a felicita pe alesul oblăduitor, pe prea Înaltul Domn Alexandru Ion Cuza Voievod, căruia aducem, din mijlocul bucuriei obștești, deplină credință, adevărată dragoste și întreagă supunere".

Ca și celelalte județe ale României, Botoșanii și Dorohoiul și-au dat tributul lor de sânge în Războiul de independență din 1877. În luptele purtate de armata română pentru cucerirea Plevnei, Regimentul 16 Dorobanți s-a distins prin curajul oamenilor săi.

Și în timpul luptelor din Primul Război Mondial, numeroși botoșăneni și-au dat viața cu eroism pentru întregirea neamului românesc. Caporalul Gh. Leontescu a căzut la Mărășești, sublocotinentul Eugen Dimitriu, în luptele de la Sălătruc, iar pe poetul Artur Enășescu îl găsim luând parte la luptele de la Măgura Cașinului în toamna anului 1917.

Marea Unire a fost sărbătorită cu deosebită însuflețire pe meleagurile botoșănene. "Duminică 18 crt. – scria ziarul Botoșanii – s-a oficiat la catedrala locală un Te-Deum pentru frații noștri din Transilvania, care în aceeași zi erau strânși în congres la Alba Iulia pentru a proclama Unirea cu patria mamă". În alt articol se arăta: "Să ne trăiască și binecuvântați fie acei ce, prin sângele lor generos, au realizat triumful unității naționale a întregului neam românesc".

Și în timpul celui de-al Doilea Război Mondial, botoșănenii au luptat atât pentru eliberarea Basarabiei și a Bucovinei de Nord și împotriva bolșevismului, cât și pentru eliberarea întregului teritoriu național de sub dominația hitleristă, dar și a altor țări precum Ungaria, Austria și Slovacia.

Ca formă administrativ-teritorială organizată, teritoriul actualului județ s-a constituit, în 1741, sub denumirea de Ținutul Botoșani și s-a păstrat ca atare până la reforma administrativă din timpul lui Alexandru Ioan Cuza, când vornicia de la Botoșani s-a transformat în județul Botoșani.

Cu mici modificări, survenite la reforma administrativă din 1926, limitele județului Botoșani s-au menținut aceleași timp de un secol, până în 1950, când în urma organizării administrativ-teritoriale a țării, pe regiuni și raioane, a fost creată regiunea Botoșani cu cinci raioane (Botoșani, Dorohoi, Darabani, Săveni și Trușești).

În 1952, o nouă reformă administrativ-teritorială a țării a făcut ca regiunea Botoșani să fie contopită cu regiunea Suceava într-o unitate administrativă mai mare, funcționând sub această formă până la 17 februarie 1968, când s-a revenit din nou la împărțirea pe județe a țării, stabilindu-se limitele actualului județ Botoșani.

(Text: Agerpres, Foto: adevaruldespredaci.ro)

4. EVOLUȚIA ISTORICĂ A ȚESUTULUI URBAN, CONTEXT ȘI CADRU, ANALIZA FONDULUI CONSTRUIT

Satul, constituit oficial prin unificarea satelor Cracalia, Livenii-Sofian, Popenii-Curt și Popenii- Herescu, în 1968 sub denumirea Dumeni, reședință a comunei George Enescu, lasă loc unor ambiguități datorită schimbării numelui fiecaruia dintre aceste sate, în timp, ocazionate de schimbările proprietarilor care au stăpânit moșiile acestor sate.

Satul Cracalia de altădată este centrul reședinței comunei George Enescu de azi având în partea de nord vechiul sat Livenii-Sofian, unde se afla biserica parohială "Sfântul Nicolae", în partea de sud-vest Popenii-Curt și la sud Popenii-Herescu.

Satul Cracalia a fost întemeiat pe moșia Popeni, partea de jos, în a doua parte a secolului XVIII, când această parte a moșiei a ajuns în stăpânirea lui Ilie Cracalie și apoi a urmașilor acestuia.

Nu putem preciza cu ajutorul documentelor când a ajuns Ilie Cracalie stăpân în moșia Popeni. Sigur Ilie Cracalie a moștenit de la socrul său Miron (Mutul) Costin satul Miclăușeni, zestre a soției sale Maria. Miron (Mutul) Costin moștenise Miclăușeni de la tatăl sau Ion Costin, fiul marelui cronicar Miron Costin. Ion Costin mostenise de la tatăl sau, între alte sate, Dumeni, jumătate din Săpoteni din vecinătatea estică a Popenilor, moșii pe care Ion Costin le-a dat zestre Ilincăi, căsătorită cu Miron Cuza dar Ilie Cracalie era amestecat și în stăpânirea unei părți din moșia Cordăreni, la est de Dumeni și Săpoteni, din 1765. Grigore al III-lea Ghica voievod porunca la 17 august 1765 lui Afendule, negustor din Botoșani, Ilie Cracalie de la Miclăușeni și ieromonahului Dionisie Hudici să se prezinte la divan pentru judecata împresurării moșiei Cordăreni (*Arhivele Statului Botoșani, Documente XVIII/41*)

Mazilul Ilie Cracalie și negustorul Afendule îl părăsc pe ieromonahul Dionisie Hudici pentru parti din moșia Cordăreni. Domnul Grigore al III-lea Ghica poruncește lui lordache Cantacuzino biv vel spătar, la 30 septembrie 1765, să cerceteze și să hotarască în aceasta pricina (*Ibidem, XVIII/42.*)

Cercetările și judecățile trenează. În 1766 paharnicului Ilie Cracalie i se recunoștea dreptul de stăpânire a unei părți din moșia Cordăreni (*Ibidem, XVIII/45.*), dar la 3 iulie 1783 Mihail, egumen la Zamostea cerea lui Ilie Cracalie, printr-o scrisoare, să dea înapoi lui Dumitraș Gafencu partea din moșia Cordăreni *Hârtop* (s.n.) luată prin împresurare de la Afendule (*Ibidem, XVIII/51.*).

Este posibil ca Ilie Cracalie să fi ajuns stăpân în moșia Popeni prin cumpărături de la urmașii razeșilor sau prin vreun schimb cu rudenia sa Miron Cuza, a cărui soție, Ilinca, era vară bună cu Maria, soția lui Cracalie. Sigur, Cracalie stăpânea o parte din Popenii de Jos, unde era sat care, în 1803, avea 30 familii de birnici, în afara celor scutiți (T. Codrescu, *Uricarul*, vol. VIII, Iași, 1886, p. 301), satul era în ținutul Dorohoi.

În anul 1832 satul Popenii lui Cracalie, al lui Mihai Cracalie din ocolul Târgului, ținutul Dorohoi avea șapte familii de birnici dintr-un total de noua familii (Corneliu Istrati, *Catagrafia fiscală a Moldovei din anul 1831*, Iași, 2009, p. 159.). Satul Popenii lui Cracalie din ocolul Prutului de Sus, ținutul Dorohoi avea în 1846 doar opt familii de birnici (T. Codrescu, *op. cit.*, vol. XV, Iași, 1889, p. 370.).

În anul 1854 satul Cracalia este considerat contopit cu satul Livenii Geausezului cu toate că în 1842 N. Sofian era stăpân pe partea de moșie Liveni, în care satul purta încă numele vechiului stăpân.

Pentru o perioadă, numele satului Cracalia dispăre din documentele oficiale. În anul 1887 este menționat satul Cracalia care îngloba satele Popenii Mironescului, Popenii Mavrodin și Popenii Curt (*Indicator al comunelor urbane și rurale din Regatul României*, București, 1887 p. 105.).

În anul 1890 satul Cracalia numit în vechime Popenii-Mavrodin, din comuna Cordareni avea 66 familii cu 268 locuitori, sătenii dețineau 64,81 ha iar proprietatea 128,90 ha (Nicu Filipescu-Dubău. *Dicționarul geografic al județului Dorohoi*, Iași, 1891, p. 60-61.).

În anul 1912 satul Cracalia din comuna Dumeni, plasa Centru, județul Botoșani, avea 49 case locuite și două pustii, 49 familii cu 222 persoane din care 103 bărbați și 119 femei (*Dicționarul statistic al României*, București, 1915, p. 358-359).

Din anul 1950 satul Cracalia înglobează satele din vecinătatea imediată: Popenii-Herescu, Popenii-Curt și Livenii-Sofian, care nu mai sunt menționate oficial; numele lor sunt folosite de localnici iar vârstnicii delimitează vatra fiecărui satuc.

În perioada 1931-1968 Cracalia a fost reședința comunei cu același nume iar din 1968 i s-a dat numele Dumeni (*Legea nr 2/1968 privind organizarea administrativă a teritoriului Republicii Socialiste România. Anexa în MO (1968), nr. 163-165, p. 1697.*) chiar dacă satul vechi cu acest nume se afla la un km est, sud-est, și a devenit reședința comunei George Enescu.

După anul 1951 s-a înființat Parohia Cracalia care cuprindea vechile sate Cracalia, Popenii-Curt, Popenii-Mironescu, Livenii-Enescu și Livenii-Sofian.

După împărțirea administrativă din 1968 și reorganizarea Bisericii Ortodoxe din Arhiepiscopia Iașilor, în prezent satul Dumeni, reședința comunei George Enescu, este format din vechile sate Cracalia, Livenii-Sofian, Popenii-Curt, Popenii-Mironescu. Parohia poartă numele George Enescu și folosește două biserici: biserica "Sfântul Nicolae", din vechiul sat Livenii-Sofian, în care se oficiază serviciile religioase în anotimpurile calde și biserica, "Sfinții Voievozi", din vechiul sat Cracalia, în care se oficiază serviciile religioase iarna.

La 5 februarie 1889 prefectura și revizorul școlar al județului Dorohoi propun pentru înființarea de școli și satul Livenii-Sofian (Arhivele Statului Botoșani, FPJDor., Dosar 5/1888, f. 325.), școala care urma a fi frecventată și de elevii din Cracalia, dar rămâne propunere.

Scoala din satul Cracalia s-a înființat în anul 1908, cu data de 1 octombrie. Școala a funcționat de la înființare până în anul 1920 într-un local necorespunzător închiriat. În perioada 1920-1928 școala a funcționat în una din casele de la curtea lui N. Sofian, din marginea de nord a satului Cracalia, unde a fost satul Livenii-Sofian.

Din 1928 școala a funcționat în local propriu, cu un singur învățător, Gh. Litera, care a funcționat aici în perioada 1908-1948.

Din anul 1956 școala din Cracalia funcționează cu clasele I-VII iar din 1964 cu clasele I-VIII. În perioada 1982-2005 școala a funcționat cu clasele I-X după care rămâne iarăși cu clasele I-VIII.

În anul 1965 s-a dat în folosință un local nou al școlii, construcție de cărămidă pe fundații de beton, cu cinci săli de clasă, două cancelarii și sală de material didactic, local care a suportat reparații în timp și se folosește și în prezent..

Bibliografie (surse):

Ioan Canciuc – *Protopopiatul Dorohoi – Contribuții monografice asupra așezărilor, bisericii și învățământului*, Ed. Doxologia, Iași, 2013

5. ISTORICUL CASEI MEMEORIALE

Prin nota informativă din 1954 martie 24, adresată Ministerului Culturii, referitoare la imobilul din Dorohoi care a aparținut lui George Enescu, Sfatul Popular Raional Dorohoi, prin Comitetul Executiv consemnează : *În orașul Dorohoi, în strada Ilie Pintilie, nr. 81, se găsesc*

două corpuri de case: un corp mic, cu 3 camere, și al doilea corp, o casa frumoasa, bătrânească, caracteristică și atrăgătoare prin arhitectura interesantă ce reiese din formele sculpturale de la uși și geamuri, corp de case cu 4 camere mari, doua mici în dosul casei. Aceasta casă datează de prin anul 1874 și este construită cu cheltuia tatălui artistului, C. Enescu. Aici a locuit tot timpul tatăl artistului și numai întâmplător locuia la Liveni-Cracalia sau la Mihăileni, unde era mama artistului.

George Enescu s-a născut, e drept, la Liveni-Cracalia, dar întâmplător unde era o casa mica de țară, care din eroare a fost stricată de autoritățile Sfatului Popular în 1949 și unde tatăl artistului avea o mica proprietate.

În 17 mai 1955 prin Propuneri înaintate de autoritățile dorohoiene Ministerului Culturii, privind înființarea caselor memoriale "George Enescu" în localitățile Liveni și Dorohoi, Sfatul Popular Raional Dorohoi, prin Comitetul Executiv, între altele, propune: Întrucât casa din satul Liveni, în care s-a născut maestrul George Enescu a fost demolată în întregime, să fie reconstruită cu ajutorul Intreprinderii Regionale de Construcții Suceava, din fondurile Secției Culturale. Există publicate toate datele exacte, în dimensiuni, ale fostei case, în cartea pr. Hodoroabă, George Enescu. Contribuțiuni la cunoașterea vieții sale. Cu 16 clișee în text, carte care se găsește la Muzeul din Dorohoi, precum și diferite fotografii ale casei, din diferite poziții.

Pe peretele casei reconstruite să se pună o placa comemorativă, cu următoarea inscripție: "Aici s-a născut în anul 1881 marele nostru compozitor și violonist George Enescu", iar în fața casei, pe un soclu înalt de 2 m, un bust din seria concursului inițiat de Ministerul Culturii.

În 11 iunie 1955 prin Adresa Ministerului Culturii își exprimă acordul cu privire la propunerile privind obiectivele memoriale "George Enescu", din Liveni și Dorohoi:

REPUBLICA POPULARA ROMANA
MINISTERUL CULTURII
DIRECTOR GENERAL ADJUNCT
7227/11. VI. 1955

Către,
SFATUL POPULAR AL RAIONULUI DOROHOI
Secțiunea Culturală

La adresa nr. 5052/955, va facem cunoscut că suntem de acord cu propunerile dvs. pentru cinstirea memoriei lui George Enescu, și anume:

Casa din satul Liveni să fie reconstruită de către Secțiunea Culturală Raională, pe locul unde a fost, având aceleași dimensiuni și același materiale, la fel cu casa veche care a fost demolată.

Planurile și devizul vor fi întocmite de către Serviciul Regional Arhitectură după urmele fundațiilor vechi, fotografiile existente și după mărturia vecinilor care cunosc casa veche.

Documentatia completă va fi trimisă în trei exemplare Ministerului Culturii - Direcția Artelor Plastice, pentru a obține aprobările forurilor competente.

În ziua de 10 august 1955, prin arhitectul Severineanu, șeful S.T.P. din cadrul [indescifrabil] arhitecturii și sistematizare a regiunii Suceava, s-au luat toate măsurătorile pentru proiectul și devizul de reconstituire a casei din satul George Enescu (inclusiv fântâna, împrejmuirea din satul George Enescu și din comuna Cracalia), precum și toate măsurătorile pentru proiectul și devizul de reparație a casei George Enescu din Dorohoi. Ambele proiecte (cu devizele și listele de materiale) vor fi predate în ziua de 25 august a. c...

...Parte din materialul lemnos, anume furci și nuiiele, se vor procura pe plan raional, în timp de 10 zile de la predarea proiectului. Restul materialului lemnos, anume: șindrila, grinzi și leături, se va procura prin planificarea Regiunii, în cel mult 3 luni de la predarea proiectului...

...Tov. Șadurschi, directorul școlii din satul George Enescu, om priceput în tâmplărie, va supraveghea de aproape toate lucrările de reconstituire casei și, totodata, și-a luat angajamentul de a consemna în scris toate amintirile, evocările și indicațiile asupra casei și interiorului ei, precum și asupra maestrului George Enescu, de la țărani Vasile Sandu, Berbinschi, Craciun, învățătorul Pavel și alții care l-au cunoscut pe George Enescu și casa,

materialul ce va fi folosit la reconstituire. De asemeni, se vor folosi toate fotografiile ale caror clișee se găsesc la tov. Draghici Romeo, fostul secretar al maestrului.

Materialele de construcție vor fi depozitate la vecinul Vasile Sandu, care și-a luat obligația să aibă grijă de ele.

În 5 noiembrie 1955 s-a emis Referat cu privire la unele divergențe ivite între reprezentanții Ministerului Culturii și cei ai Serviciului Tehnic Suceava, pe marginea planurilor de refacere a casei memoriale din Liveni.

În ziua de 5 oct. a.c., subsemnații ne-am deplasat la Suceava, pentru a pune la punct problema proiectelor și devizelor în vederea reconstruirii casei de naștere a maestrului George Enescu, din satul George Enescu, fost Liveni. În privința caracteristicilor casei și a distribuirii interioare a camerelor, s-au ivit divergențe între Serviciul Tehnic al Regiunii Suceava și amintirile personale ale tov. Draghici, bazate în același timp pe documente fotografice luate chiar în luna august 1946, cu prilejul ultimei vizite a maestrului în satul său natal, însoțit de tov. Draghici. Divergențele provocate de Serviciul Tehnic al Regiunii Suceava, care a întocmit planurile de refacere a casei distruse, provin de la faptul din măsurătoarea făcută de subsemnații la 9 august a.c., când ne-am deplasat prima dată în satul Liveni și am identificat terenul pe care a fost casa, nu corespunde cu măsurătorile făcute ulterior la Serviciul Tehnic. Întrucât la finele lui octombrie pământul era desfundat de ploi și accesul în sat era foarte anevoios, nu ne-am putut deplasa la fața locului pentru a verifica împreună cu Serviciul Tehnic Regional însăși găurile în care au fost înfipti țăruișii casei. Propunem ca această verificare să fie făcută în timpul iernii, când pământul este înghețat și când accesul este ușor. Măsurătorile trebuie neaparat definitive până în primăvară, când este absolut necesară începerea lucrărilor de construcție. Verificarea trebuie făcută cunoscută Ministerului pentru avizare.

În 26 ianuarie 1957 s-au întocmit următoarele: Extras din procesul verbal încheiat de reprezentanții Ministerului Culturii, în urma verificărilor întreprinse la obiectivele memoriale "George Enescu" din Dorohoi și Liveni.

... La casa "George Enescu" din Liveni, în construcție, lucrările vor trebui să fie terminate până la data de 1 iulie a.c., urmând să se facă modificările următoare asupra formei actuale, pentru a corespunde aspectului inițial al casei Enescu:

Se vor înlocui ferestrele actuale cu altele care să aibă deschidere în exterior și bare metalice. Foile ușilor care comunică cu prelipca se vor înlocui cu altele de tip dulgheresc. Plafoanele camerelor mari vor fi tencuite fără grinzi aparente. Din partea Secțiunii Culturale Regionale Suceava se vor deplasa la fața locului tov. Schreiner W. [dirigintele de șantier] împreună cu proiectantul pentru a da ordin de șantier în vederea modificării articolelor din deviz necorespunzătoare cu forma inițială a construcției...

Ținând seama de faptul că la 4 mai 1965 se împlineau 10 ani de la moartea marelui muzician George Enescu, Comitetul Executiv al Sfatului Popular al Raionului Dorohoi și-a propus organizarea unei manifestări comemorative de mare amploare, în satul George Enescu, care a avut loc în ziua de 9 mai 1965.

Pentru pregătirea condițiilor organizării și desfășurării acestor manifestări, s-au luat următoarele măsuri:

1. Prin Secția de drumuri a Sfatului Popular Raional se vor lua măsuri de nivelare a traseelor Dorohoi - Dragulea și Dorohoi - Cracalia și așternerea de pietriș acolo unde se simte nevoia. Pe porțiunea de drum Dragulea - G. Enescu și Cracalia - G. Enescu se va așterne un strat gros de pietriș, care să fie presat cu compresorul. De asemenea, se vor completa locurile libere cu pomi și vor fi văruiți pomii existenți. Pe tot traseul indicat mai sus se vor curăța șanțurile și zonele, vor fi vopsite și scrise din nou bornele kilometrice și tablele indicatoare...

3. Pentru amenajarea Casei Memoriale "George Enescu" se vor efectua lucrările:

- Terminarea împrejmuirii grădinii din jurul casei memoriale, prin confecționarea a 220 metri gard (din stâlpi și plasă);

- Se vor confecționa cel puțin 7 bănci și mese, care vor fi așezate interiorul grădinii;

- Se vor efectua reparații curente la clădirea casei memoriale, reparații care vor cuprinde: spoiele interioare și exterioare, revopsirea tâmplăriei, repararea coșurilor de la sobe și acoperișul etc.;

- Trotuarul de beton, de la poartă până la intrarea în casă, va fi turnat din nou și lățit, până la 1,5 m;

- De asemenea, se va turna o scafa de beton în jurul clădirii;

- Se va curăța fântâna și i se vor construi ghizdele noi;

- Instalațiile sanitare vor fi mutate din actualul loc și reconstruite.

6. DESCRIEREA OBIECTIVULUI

6.1. VECINĂTĂȚI, AMPLASARE PE PARCELĂ ȘI PLANIMETRIE

Edificiul monument istoric, este situat pe o parcelă delimitată de o împrejmuire, pe o suprafață de 9.480,0mp din acte, 9.365,0 mp măsurați, având următoarele vecinătăți:

- la nord-est: proprietate particulară, teren extravilan spre fațada principală

- la nord-vest: proprietate particulară - nr. cad. 50965 spre fațada laterală dreaptă

- la sud-vest: drumul sătesc DS 7 care permite accesul principal în incintă, spre fațada laterală stânga

- la sud-est: proprietăți particulare - nr. cad. 50013 și teren extravilan spre fațada posterioară

Parcela este situată în intravilan conform UTR 9 – Memorial, în zona de protecție a muzeului “Casa Memorială George Enescu”



Clădirea monument, o reconstituire a casei în care s-a născut marele muzician, cea originală fiind demolată în anul 1948, este o copie fidelă a locuinței inițiale, dezvoltată pe parter. Clădirea este din zidărie de cărămidă și acoperită cu șindrilă. Edificiul are o formă dreptunghiulară, locuință tradițională moldovenească, cu cerdac acoperit.

Rezolvarea funcțională ilustrează adaptarea la rigorile unor spații semiurbane de locuințe, proiectate la mijlocul secolului al XIX-lea și reflectă concepțiile epocii, în ceea ce privește organizarea țesutului urban și locuirea în zona Dorohoiului.

Cea mai veche formă de locuit, după cum se știe, a constituit-o bordeiul, îngropat sau semiîngropat. El putea fi construit foarte ușor, era adaptat climatului - vara răcoros și iarna călduros – în rest, oferea cele mai precare condiții de viață. Iacov Antonovici, în “Monografia comunei Bogdana” descrie astfel de locuințe care au existat în satele noastre până în secolul al XIX-lea, și, accidental și mai târziu, având însă, de regulă, alte funcționalități. Călătorii străini

erau uimiți de existența bordeielor, aflau cu uimire că au trecut prin niște sate, fără să sesizeze existența acestora, deoarece erau ascunse sub pământ. Și astăzi, în unele sate, departe de centrele urbane, mai există bordeie, unele fiind folosite de pădurari sau de paznici la vie.

Stadiul următor evolutiv, l-a constituit cel al casele din bârne, prezența lor fiind favorizată și de bogatul material lemnos, din pădurile învecinate satelor. Un reflex al existenței acestora, îl regăsim în arhitectura bisericilor de lemn, din mai multe localități ale Moldovei.

Locuințele de suprafață, cu pereți de lemn, s-au răspândit, cel mai mult, în perioada Regulamentului Organic și au cunoscut transformări specifice. Casele erau ridicate din bârne, așezate în cununi orizontale, la colțuri prinse în leături, cele mai multe în coadă de rândunică, apoi, peste pereții de bârne se așternea un strat de lut amestecat cu paie. În exterior se “fețuia” cu un lut mai fin, amestecat cu balebă de cal. Crestăturile făcute în bârne asigurau aderența stratului de lut.

Din rațiuni economice sau de confort, în județele de deal sau câmpie, implicit și la Iași, până în pragul sec. al XX-lea, s-a trecut la construirea caselor din vălătuci sau din ceamur. Casa de vălătuci are un schelet de lemn, “furci” bine fixate pe grinzi numite tălpoaie. Pe acest schelet sunt “bătuți” vălătucii, strat după strat, urmează o perioadă când aceștia sunt uscați, și în continuare fixarea grinzilor și căpriorilor pentru acoperiș. În vechime, acesta se făcea din maldări de stuf, așezați metodic peste căpriori, cu vârful în sus sau se foloseau snopi din paie de secară, acestea fiind considerate mai durabile; se credea că secara era preferată grâului din acest motiv (Vasile Folescu, “Crețești”. Istorie și actualitate, ed. Demiurg, Iași, 2003, pag. 266). Pentru fixare, atât la maldării de stuf cât și la snopii din paie de secară, se foloseau “prăștini” de lemn. În plus, pentru o fixare mai durabilă se băteau cu pieptenul și erau așezați în “solz de peste”.



Acoperișurile erau în patru ape, mai rar în două, mai ales la dependențe. De altfel, acoperișurile în două ape nu țin doar de arhitectura populară românească.

În privința compartimentării, a structurii interioare, s-a pornit de la casa cu o singură încăpere – monocelulară, urmată de cea cu două încăperi, cameră și tindă. Locuința – tip pentru multe din satele din preajma Botoșanilor a fost, începând cu secolul al XIX-lea, cea cu trei încăperi: camera de locuit, în care se gătea, se petrecea ziua, dar și se dormea, apoi, tinda din care se dădea în cămară și camera “de curat” în care nu se locuia și în care se păstrau lucrurile cele mai valoroase, în primul rând zestrea fetelor de măritat.

Clădirea monument se încadrează în această tipologie de locuință tradițională, dezvoltată pe parter, are dimensiunile în plan de 7,77 x 15,64 m, incluzând prispa cu parmalâc din lemn, din fațada principală.

La nivelul accesului se ajunge pe o prisă care are lățimea de 112 cm, în suprafață de 22,2 m², protejată cu un parmalâc scund din lemn, ritmat de

doisprezece stâlpi, ușor încrustați, prispă care, conform soluție curente pentru gospodăriile mai înstărite, primea în zona centrală un foisor închis cu un fronton, marcând intrarea principală. Din acest foisor se intră în tindă, în suprafață de 16,0 m², care are la stânga, camera de zi, cu 20,2 m², având sobă de cărămidă care poate încăzi și camera mică, dormitorul în care a crescut compozitorul, aflată în spatele primei încăperi, cu suprafața de 8,7 m². La dreapta tindei se află camera mare, sufrageria cu suprafața de 23,3 m², dotată și ea cu o sobă se cărămidă și plita de gătit, din care, în spatele său se află o încăpere de 10,0 m² destinată să facă legătura cu polata dezvoltată pe latura din dreapta a casei și cămara de 7,0 m², amplasată în prelungirea tindei, conform partiului tradițional. Ambele camere mari, amplasate la fațada principală au câte o fereastră orintată spre prispă, către nord-est, camera de zi are și o a doua fereastră, orientată către sud-est, ca și dormitorul, iar cele două încăperi aflate în spatele casei au câte o fereastră orientată spre sud-vest. Polata (prelipca) care se desfășoară pe toată lungimea peretelui de nord-vest are o ușă de acces, direct de pe prispă, iar cea de a doua pe latura opusă.



Casa are pod cu șarpantă din lemn, de rășinoase, cu învelitoare din draniță, alcătuită din patru ape, cu pante egale.

Structura de rezistență a construcției era alcătuită din zidărie de cărămidă, stâlpii pridvorului și planșeu cu grinzi de lemn, având acoperișul în șarpantă, cu învelitoare din draniță.

Fundațiile sunt directe, de tip continue sub pereți.

Lucrările de finisaje existente sunt realizate cu materiale curente, de calitate slabă. Elementele decorative sunt puține, sobre, în acord cu destinația obiectivului, locuință tradițională, de sec. al XIX-lea. Datorită timpului, a solicitărilor seismice, a soluției de fundare, a infiltrațiilor de la nivelul solului dar și din apa meteorică, se pot constata deteriorări semnificative atât la nivelul structurii cât și a elementelor de arhitectură.

Trotuarele din beton, așezat pe un pat de pietriș și nisip, au zone cu tasare care permit accesul apei către clădire. Instalațiile de încălzire (sobe funcționale) și electrice sunt uzate.

Prin soluțiile de conservare propuse, în acord cu tema de proiectare, s-au prevăzut o serie de lucrări privind intervenții la structura de rezistență a casei, deoarece zidăria de cărămidă, tencuielile și zugrăvelile sunt afectate de seisme, tasări, lucrări cu materiale de calitate modestă. Acoperișul clădirii, din draniță, are zone deteriorate. Sunt necesare sisteme de supraveghere și asigurare antiefracție și antiincendiu în toate încăperile (în funcție de noile cerințe ale ISU), refacerea instalației electrice în interior, sisteme de iluminat exterior. Sunt necesare dotări moderne de iluminare a spațiilor muzeale din interiorul clădirii. Curtea monumentului este insuficient iluminată.

Compoziția rigidă, cu respectarea unei simetrii relative, pe cele două axe, longitudinală și transversală, face predictibilă dezvoltarea spațială, supunându-se unei ierarhizări funcționale riguroase.

Lipsa izolației hidrofuge între infrastructură și suprastructură a permis migrarea apei subterane în zidăria de cărămidă, generând fenomenul de igrasie. Acest fenomen este prezent atât în exterior cât și în interior, unde afectează parțial zona parapetelor, extinzându-se la întreg perimetrul edificiului.

Planul clădirii se înscrie formal în regulile de compoziție ale arhitecturii vernaculare de sec. al XVIII-XIX-lea, la care se adaugă experiența locală privind locuințele.

Legele compoziției, specifice stilului, domină volumetria și plastica exterioară, interiorul abordând cu o oarecare rigiditate rezolvarea necesităților funcționale, intervențiile din anii '60 modificând semnificativ autenticitatea partiului.

6.2. COMPONENTE ARTISTICE INTERIOARE

Funcțiunea originală a monumentului istoric a fost cea de clădire de locuit, de la mijlocul sec. al XIX-lea, ajunsă locuință în care s-a născut marele compozitor.

Arhitectura locuinței tradiționale din Moldova, la etapa cristalizării formelor, se încadrează în peisajul arhitectural european, prezentând o serie de elemente specifice, după tehnica de construcție caracteristică unui teritoriu de tranziție între arhitectura lemnului, proprie regiunii subcarpatice și arhitectura specifică zonelor de deal și câmpie.

Planul și elevația casei sunt o mărturie că locuința tradițională cu planul dezvoltat a apărut prin multiplicarea încăperilor prin aderare, în procedeu specific construcțiilor în lemn.

Lemnul a fost utilizat în Moldova datorită accesibilității și ușurinței cu care poate fi prelucrat. Cea mai accesibilă tehnică de construcție au fost cununile din bârne, așezate orizontal. Sursele literare și iconografice furnizează informații, că casele de locuit de pe teritoriul Moldovei au fost construite în tehnica cununilor din bârne, așezate orizontal, cunoscută sub denumirea de „blockbau”. Bârnelor erau rotunde încheiate la capete în cheutori, cu prelungirea capetelor. Elevația locuinței se realiza pe o talpă masivă din stejar ce marca conturul construcției, cioplită în muchii sprijinită pe o fundație din piatră de carieră sau bolovani de râu. În dependență de mărimea construcției, pereții se executau dintr-o singură lungime de bârnă sau din două lungimi înădite. Prinderea bârnelor în rama ferestrelor sau în tocul ușii se făcea în tehnica amnarelor. Casele de pe teritoriul Moldovei erau lipite cu lut și vărute.

Odată cu defrișarea pădurilor lemnul devine deficitar și una din tehnicile care au venit să înlocuiască cununile din bârne lungi, a fost în „paiantă”, numite specific arealului balcanic, ce corespunde tehnicii „fachwerck”, numită și „nemțească”, iar în mediul popular – „în furci”.

La casele în paiață, talpa, bârnele cosoroabei alcătuiesc scheletul lemnos de rezistență al construcției, care se completează cu o structură lemnoasă de armare din nuiiele și apoi cu pământ. Talpa casei se așeza direct pe pământ sau pe piloți. În talpă se încastrau parii (furcile), la colțuri, în dreptul pereților despărțitori, în dreptul ușii și ferestrelor, apoi la 0,6 m depărtare unul de altul și se asamblau în partea superioară în grinzile cosoroabei. Furcile nu depășesc în înălțime 2,5-3 m, sânt legate cu 2-3 brâie orizontale de lemn, distribuite în jurul construcției și de-a lungul pereților despărțitori. Aceste brâie constituie scheletul care este împletit vertical cu nuiiele de carpen, răchită, stejar, plop, alun. Peste armatura astfel constituită se bate o umplutură de pământ atât din exterior cât și din interior.

Tavanul caselor era plat, constituit dintr-un sistem de elemente lemnoase: deasupra pereților este așezată perimetral o bârnă de lemn – cosoroaba, pe care se sprijină o altă bârnă lungă, egală cu lungimea casei, numită coardă, instalată la mijlocul pereților laterali ai casei. Pe cosoroabele pereților longitudinali și pe coardă la intervale de 1,2-1,5 m sunt așezate perpendicular grinzile mai scurte, care poartă structura plată de închidere, compusă dintr-o armatură de nuiiele, lipită cu lut din ambele părți. La casele înstărite, grinzile pe extrados erau căptușite cu scânduri. Intervalul dintre coardă și tavan, egal cu grosimea grinzilor, era folosit pentru păstrarea documentelor, cărților și buchetelor de flori medicinale.



Acoperișul caselor tradiționale era în patru ape, în pantă repede, constituit din căpriori, care formau triunghiuri verticale, cu capetele de jos sprijinite pe capetele grinzilor, iar cu vârful – pe bîrna orizontală, care forma coama acoperișului.

Streașina din față era mai largă, sprijinită, mai mult de formă, pe stîlpii prispei. Învelitoarea acoperișului era din material divers: paie, stuf, scândurele de lemn – draniță și șindrilă.



La acoperișul în patru ape, cu învelitoare din șindrilă/draniță, pe panta din față se făceau două ferestruie pentru aerisire și iluminare.

Pe parcursul secolului al XIX-lea au avut loc defrișări masive. În aceste condiții s-au dezvoltat noi tehnici de construcție a caselor, cu utilizarea mai activă a argilei. Este cunoscută tehnica din lampaci, numită zonal „chirpici” și „dulapi”.

Elementele de construcție de dimensiuni mari se pregătesc din timp, după care se așează la soare, la uscat. Lampacii se așezau direct pe solul nivelat, bine bătut. Tehnica este caracteristică pentru zonele în care lemnul de construcție lipsește, fiind procurat doar pentru grinzile tavanului și căpriorii acoperișului.

O altă tehnică de construcție din argilă este specifică mai mult zonelor complet lipsite de lemn. Pereții erau ridicați prin suprapunerea succesivă a unor straturi de pământ moale numit ceamur, fiecare strat fiind uscat și solidificat bine înainte de continuarea operațiilor.

Casele de pământ nu aveau temelie. Pentru a le feri de umezeală, locuitorii din regiunile unde se revărsau apele, pentru construcția casei se ridica o platformă înaltă de 0,5-1,0 m, din pământ cărat, foarte bine bătut, care se îngrădea cu nuiiele, scânduri sau lătunoaie groase, pe care se construia casa.

În paralel, au apărut locuințe reprezentative, în același orizont spiritual, dar executate, de această dată, cu zidărie de cărămidă arsă, mortat de var-nisip, cu fundații de piatră, cu păstrarea configurației partiului și al volumetriei, în filiera tradițională.

Casa tradițională are o formă unitară ca planimetrie, volume, indiferent de tehnica și materialul de construcție utilizat. Aspectul exterior era determinat de tencuirea pereților și văruierea lor în interior și exterior, ce dădea impresia unor construcții din piatră. Chiar și în cazul utilizării pietrei de carieră, piatra este tencuită cu mortar de lut și văruiată. La ultimul strat se adăuga culoarea albastră – „sineală” pentru a oferi casei aspect proaspăt.



Stratigrafia socială a comunităților sătești impunea construirea unui anumit tip de casă pentru starea respectivă. Satele din Moldova erau locuite de câteva categorii sociale: boieri (curteni), boieri mici (mazili), țărani liberi, împrăprietăriți (răzeși) și țărani dependenți. Fiecare grupă socială, respecta restricțiile în construcția caselor. Soluția simplă și monumentală a casei cu trei camere s-a răspândit din secolul al XIX-lea pînă în secolul al XX-lea, odată cu omogenizarea locuitorilor satului, când s-a ridicat nivelul de trai, iar frontierele sociale au fost depășite.

Casa bicamerală, alcătuită din tindă (din lat. tandere) și cămară (din ngr. kamara), cu funcția camerei de locuit, capată o dezvoltare longitudinală. Încăperile comunică între ele, dispuse într-un singur corp de clădire cu acoperișul unitar în patru ape. Tinda este mai mică decît cămara, fără ferestre sau cu o fereastră foarte mică și fără tavan. Lipsa tavanului a permis

formularea ipotezei că evoluția casei de locuit de la locuința monocelulară la cea bicamerală s-a făcut prin adăugarea unei încăperi noi, menită să adăpostească uneltele de muncă, și să protejeze intrarea în casă de intemperii. Tinda rece era un spațiu de trecere, pe unde se intra în casă și în spațiul de sub acoperiș, folosit drept un loc de depozitare a unor produse alimentare și materiilor prime pentru producția casnică.

Dimensiunile camerei de locuit sunt destul de mari, dar desfășurarea unor activități casnice trec din cămară în tindă, unde sunt depozitate uneltele de muncă, rezervele de cereale, instalațiile tehnice simple ca râșnița, melița etc. După primul război mondial tinda casei bicamerale crește în dimensiuni, capătă tavan și ferestre și preia o parte din funcția camerei de locuit. În tindă este scoasă gura cuptorului și trece zona de preparare a hranei, iar cămara se transformă în odaie curată.

La casa cu două încăperi apare ca element arhitectural activ prispa, o destinație a căreia, în regiunile depresionare, era să protejeze fundația casei de umezeală, sau drept loc de odihnă, cum era la casele de la munte, unde era alcătuită din 1-2 bîrne instalate pe capetele cununilor de jos ale pereților. Prispa se construia inițial doar numai de-a lungul fațadei principale.



Casa cu trei încăperi a apărut prin alipirea unei noi odăi de locuit, la spațiul central, realizîndu-se intenția stăpînilor de a avea o cameră curată, cu lucruri de preț. Modificarea casei bicamerale în casă tricamerală s-a soldat cu o compoziție spațială simetrică, în raport cu tinda, amplasată central. Planul conține trei încăperi, separate prin doi pereți transversali, care divizează planul alungit al casei în încăperi de aceeași adâncime, dar de diferită lățime.

Încăperea care adăpostește vatra cu focul, a păstrat denumirea de cămară, iar încăperea nouă a obținut numirea casa mare, în sensul de casă cu destinație sacrală. În casa mare erau păstrate lucrurile de preț ale familiei, zestrea stăpânei și a fetelor de măritat, era mobilată pentru

a primi oaspeți. În casa mare se petceau cele mai importante evenimente din familie și sărbătorile religioase. Casa mare nu se încălzea. Amplasamentul casei mari în cadrul locuinței tricamerale, nu este distinct hotărâtă - era amplasată spre stînga, la vest, sau spre dreapta, spre est. Tinda alungită este scurtată prin amenajarea în fundul ei a unei magazii, în care se păstrau rezervele de cereale, pierzând din destinația sa complexă, rezumată la loc de trecere, pentru a intra în camerele dispuse lateral.



Tipul de casă tricamerală și-a făcut apariția cu mult timp înainte de generalizarea planului. Tipurile anterioare - monocelulare și bicamerale au îndeplinit funcția de locuință populară mult timp, iar tipul tricameral s-a format în mediul aristocratic. Cea mai veche casă tricamerală, depistată în urma cercetărilor arheologice, datează de la începutul secolului al XV-lea, descoperită în satul Vorniceni, județul Suceava.

Modificările planimetrice ulterioare ale casei au fost condiționate de perfecționarea sistemului de încălzire și pregătire a hranei, ce-a afectat raportul de amplasare reciprocă a camerei de locuit și al tindei, care cunoaște câteva etape.



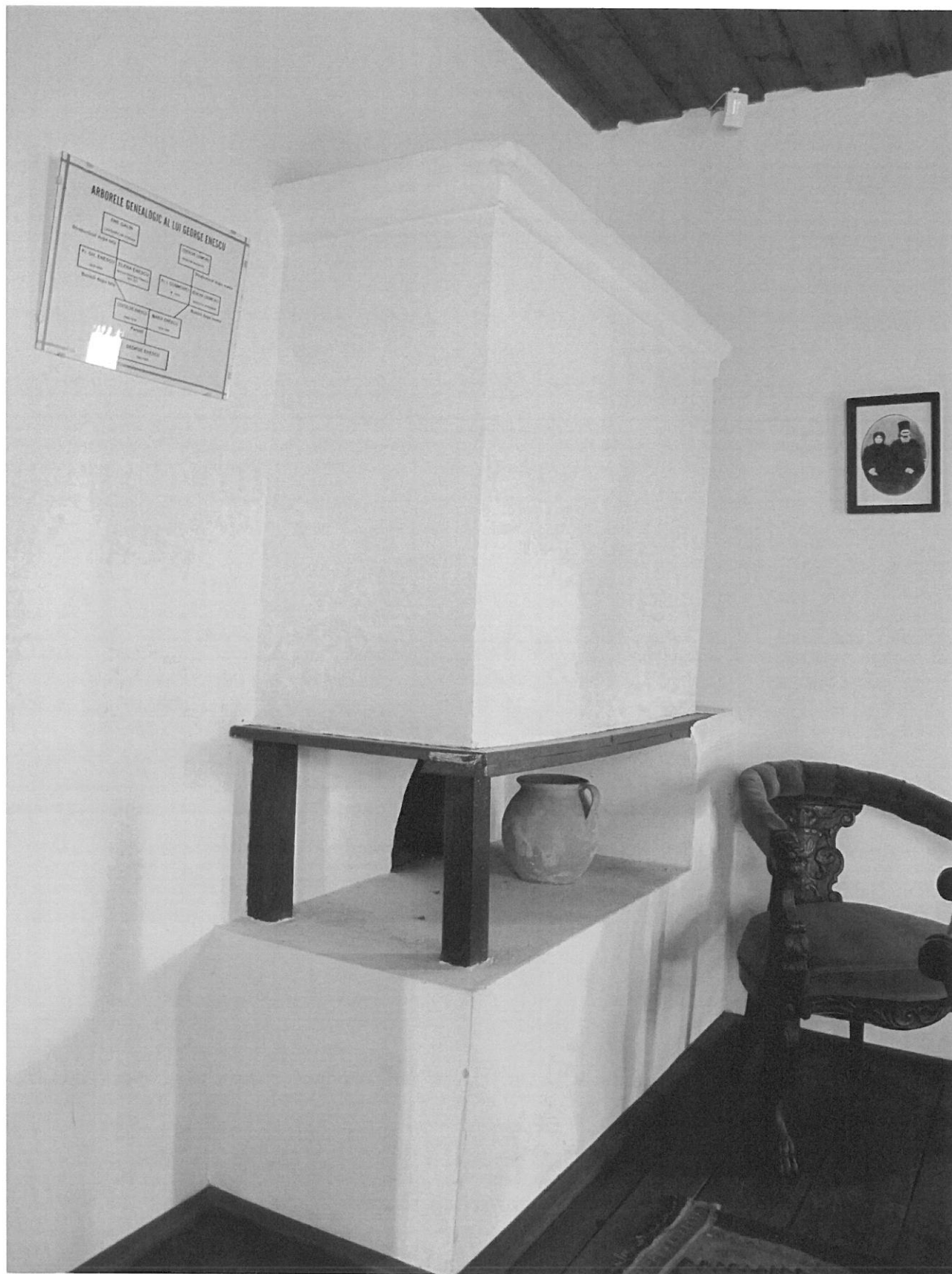
Cuptorul cu plita în față și soba, formau un complex de încălzire, care se aflau în fundul camerei de locuit. Hornul cuptorului și soba izolau cuptorul, cu lejanca aferentă, de restul camerei, formând un alcov pentru dormit. Fumul era evacuat prin hornuri în tindă, de unde era captat într-un coș piramidal, sprijinit pe pereții laterali, pe unde fumul se urca spre hogaș. Pentru a îmbunătăți condițiile igienice, cuptorul cu plita au fost scoase în tindă, în locul magaziei, unde s-a improvisat o bucătărie separată, în camera păstrându-se soba cu plită. Spațiul strîmt pentru activitățile casnice, a condus la includerea bucătăriei înapoi în camera de locuit, care capătă un plan unghiular și scoaterea cuptorului în bucătăria de vară sau într-un șopron.

Soba, folosită ca un perete despărțitor, separa spațiul bucătăriei de restul camerei de locuit, camerele păstrînd o autonomie prin intrări separate și o legătură interioară prin ușa alături de sobă.

În bucătăria rezultată cu o suprafață mărită, a fost amenajat colțul pentru dormit, alcătuit din lejanță, încălzită cu aerul cald și fumul de la plita de pregătire a hranei, care era evacuat prin sobă, instalat între pereții din fund și exterior lateral.

Planimetria casei cu izolarea camerei de locuit de bucătărie, cu intrări separate, a cunoscut o răspîndire largă datorită confortului obținut și sistemului constructiv rațional. Perfecționarea caselor de locuit cu trei camere continuă și în prezent. Odată cu răspîndirea bucătăriei de vară, soluționată ca o clădire separată în curte, bucătăria din casa de locuit pierde însemnătatea de preparare a hranei și spațiul ei este comasat cu cel al camerei de locuit. Soba

dintre bucătărie și camera de locuit este mutatã în peretele despãrțitor dintre fosta bucătărie și casa mare, unde se mutã, în alcovul creat, și patul lejanã, cu încălzire de plita construitã alãturi. În aceastã variantã, toate camerele sînt încălzite printr-un singur sistem.





Fațada principală a casei este orientată spre sud, mai rar spre est sau vest. În partea de jos a fațadei principale este construită prispa, element tradițional al arhitecturii casei construite pe pantele dealurilor, când casele erau orientate cu fațada spre căderea de relief, iar pentru intrare se construia o platformă, la care se ajungea urcînd cîteva trepte. Prispa îngustă și lungă cât fațada, numită în unele zone „târnaț”, continua și de-a lungul fațadelor laterale. Stâlpii decorați cu creștături erau instalați la marginea prispei și susțineau versantul acoperișului, căptușit cu scînduri. În fața intrării, amplasat în axa de simetrie a fațadei principale, se construia „cerdacul” (tc. cardak) – o terasă patrulateră în plan, acoperită cu două versante laterale, care formau în față un fronton.

În cazuri mai vechi, cerdacul avea un acoperiș în pante, fără fronton. Cerdacul și prispa cu coloane, folosite în combinație sau izolat, sunt elemente funcționale, constructive și artistice autentice ale arhitecturii moldovenești, ce au fost utilizate în arhitectura reședințelor nobiliare, atât rurale cât și urbane, precum și în arhitectura religioasă. Aceste elemente tectonice, care rezolvau insolația camerelor, se mai întîlnesc printre vechile construcții orășenești și sătești.

6.3. PLASTICA DECORATIVĂ EXTERIOARĂ

Casa “George Enescu” se înscrie în categoria locuințelor rurale, de sec. al XIX-lea, cu elemente decorative minime.

Fațadele sunt finisate cu tencuieli simple var-nisip și zugrăvite culori de var alb. Tâmplăria tradițională este din lemn de rășinoase, protejată cu baiț și ulei de in. Învelitoarea este din draniță de brad, șarpanta avînd patru pante reduse. Prispa fațadei principale are un parapet din scîndură de rășinoasă protejată prin vopsire, iar fațada laterală dreaptă are un paravan închis, prelipca. Soclul este din zidărie de piatră, parțial tencuită cu mortar de ciment.





Datorită pantei terenului, fațada de nord-est are un soclu din piatră dublat de o rampă din beton pentru persoanele cu dizabilități. Clădirea este înconjurată la nivelul solului de un trotuar realizat din beton, pozat pe un pat de pietriș și nisip.

Pentru analiza vocabularului morfologic decorativ al fațadelor, vom folosi ca suport, imaginile edificiului din 2018, imagini care au avantajul de a releva cele patru fațade în integralitatea lor, fotografiile fiind realizată într-o perioadă în care vegetația nu obtura vederea privitorului.

Din analiza planimetrică, a casei s-a evidențiat faptul că edificiul, de formă riguros dreptunghiulară, prezintă particularitate că fațadele longitudinale, cea principală, aflată spre nord-est este deschisă spre grădină, cea a accesului pietonal și auto principal, iar fațada opusă, spre sud-est, este deschisă spre livadă.

Celelalte două fațade, scurte, (sud-est și nord-vest) continua în mod simplificat același vocabular morfologic decorativ, în mod corespunzător celorlalte, conform axelor de simetrie dar cu particularitățile specifice dezvoltării volumetrice.

Cele două fațade longitudinale sunt construite urmărind distribuția maselor și axele de simetrie, axul fiecăreia dintre ele fiind marcat și prin elementele volumetrice ale acoperișului. Prisma fațadei dinspre nord-est, corespunzător accesului principal, este un spațiu intermediar, de trecere spre intimitatea casei, definește axul longitudinal, care se intersectează cu axul transversal, dezvoltat în lungul tindei, spre zarea dealurilor. Întreaga compoziție este subordonată celor două axe majore, caracteristică a mijlocului sec. al XIX-lea.

Analiza volumetrică a edificiului indică în mod clar spațiile interioare cărora li se acordă o importanță mai mare: accesul principal, de pe prispă, având un parapet din lemn, cu intrarea în tindă, loc al distribuției spre cele două camere importante, la dreapta și la stânga sa, la capătul de nord-vest al tindei aflându-se prelipca închică cu scândură de rășinoase.

Accesul principal, este marcat de două goluri (câte o fereastră în fiecare cameră) tratate simetric față de golul ușii. Laturile scurte ale casei au câte o fereastră în zona centrală a pereților, iar fațada posterioară este dominată de zonă plină, cu cele două ferestre .





Volumetria se remarcă prin dominația plinului față de golul ușilor și al ferestrelor, specific caselor tradiționale, cu un subasment din piatră al parterului. Dezvoltarea singurului nivel se înscrie în soluția plastică a vechilor locuințe moldovenești, de sec. al XIX-lea, cu marcarea orizontalității, a echilibrului static, la care se adaugă soluția deja consacrată a acoperișului cu patru ape.

Din punct de vedere decorativ, compoziția este simetrică, cu ierarhizări volumetrice și plastice specifice locuinței tradiționale.

Edificiul are un pod cu o șarpantă din lemn, cu cele patru ape fiind în pantă unică, subliniază unitatea.

Acoperișul nu are jgheaburi și burlane eliminarea apelor pluviale făcându-se la picătură.

Ușile celor două accese, principal – de pe fațada spre nord-est și cel secundar – din prelipca, au fost înlocuite, fiind deteriorate, și nici în momentul de față nu sunt într-o stare bună. Tâmplăria acestor uși se va restaura, fiind din lemn, conform celor inițiale.



Toate ferestrelor edificiului sunt realizate după cele originare. Tâmplăria acestor ferestre, simple, în 2 canaturi, cu deschidere exterioară, necesită lucrări de restaurare cu păstrarea caracteristicilor specifice monumentului.

Elementele de feronerie ale casei, sunt realizate în stilul manufacturier:

- balamalele ușilor și ferestrelor
- mânerere/broască la uși

6.4. INSTALAȚII INTERIOARE

Monumentul nu beneficiază de instalații interioare și exterioare, cu excepția celor electrice care sunt într-o stare de avansată uzură și nefuncționalitate, fiind total inadecvat unei bune utilizări în continuare.

Clădirea are asigurată încălzirea, în perioada anotimpului rece, prin cele două sobe de cărămidă, racordate la câte un coș de fum, din cărămidă, utilizând lemnul drept combustibil.

În curte există o construcție din cărămidă, cu cabine individuale, în suprafață de 9,0 m² destinată grupurilor sanitare, neracordate la vreun sistem de canalizare.

Alimentarea cu apă potabilă este asigurată din fântână din curte, la care s-au făcut, de-a lungul timpului, unele lucrări de întreținere și reparații.

6.5. MATERIALE

În cadrul intervențiilor din anul 1957 de reconstruire au fost executate zidării structurale din cărămidă cu elemente de conținere verticale și orizontale din beton armat.

Structura de rezistență este realizată din pereți portanți de zidărie neconfinată (ZNA) de cărămidă plină presată, cu mortar de var-ciment. Grosimea pereților portanți este de 29 cm atât pentru pereții exteriori, cât și pentru pereții interiori.

Peste parter este realizat un planșeu de lemn, cu grinzi din lemn ecarisat cu secțiunea 15 x 15 cm, dispuse la distanțe interax de 90 cm, cu podină din scândură cu grosimea de 2,5 cm.

Șarpanta este alcătuită atât din elemente de lemn ecarisat de rășinoase, cât și din elemente de lemn necarisat (căpriori cu secțiunea 9 x 9 cm și popi cu secțiunea 8 x 8 cm), cu astereală din scândură și învelitoare din șindrilă. La pereții interiori și exteriori se vor realiza lucrări de reparații a tencuielilor și injectarea crăpăturilor cu mortar de var-nisip.

De asemenea la nivelul podului se pot observa infiltrații din apele pluviale. Drept urmare se propune desfacerea integrală a șarpantei existente și refacerea acesteia și a învelitorii tip draniță din lemn.

În urma sondajului geotehnic efectuat de la cota terenului amenajat, fundațiile clădirii sunt de tip continue sub pereți de zidărie plină și sunt realizate din beton ciclopian. Talpa fundației nu prezintă evazări. Fundația se află la -0.80 față de C.T.A, nerespectând cota de îngheț conform STAS 6054-77.

Se va proteja soclul perimetral prin execuția de hidroizolații verticale exterioare realizate sub cota terenului amenajat și refacerea trotuarelor și a sistematizării verticale perimetrului clădirii.

Zidăria aparentă a fundațiilor din piatră se va curăța și rostul cu mortare hidrofobe.

7. STAREA ACTUALĂ DE CONSERVARE ȘI DEGRADARE A MONUMENTULUI ISTORIC

Clădirea a suportat până în prezent un număr de seisme semnificative: martie 1977 (7,2), mai 1990 (6,4), 1991 , aprilie 1999 (5,3), aprilie 2000 (5), septembrie 2004 (5,1), octombrie 2004 (6), mai-iunie 2005 (5,5 respectiv 5,2), aprilie 2009 (5,5), octombrie 2013 (5,5), martie și noiembrie 2014 (5, respectiv 5,7).

Deteriorări:

Pe exteriorul clădirii se observă degradări la nivelul soclului din zidărie de piatră; infiltrațiile din apa capilară au condus la măcinarea mortarului dintre blocurile de zidărie (fenomenul de gelivitate), iar apariția eflorescențelor provocând expulzarea tencuielilor.



Trotuarele sunt din beton turnat, cu multiple fisuri, crăpături și chiar dislocări; suprafața trotuarelor prezintă exfolieri din cauza fenomenului de îngheț - dezgheț a apei (gelivitate).



Nefuncționalități ale sistemului de preluare și evacuare a apelor meteorice (preluarea apelor meteorice “la picătură”).

Pe toată suprafața exterioară a clădirii sunt vizibile degradări ale tencuielilor, local dislocări ale acestora, cauzele producerii acestor deteriorări fiind acțiunea intemperțiilor, cât și lipsa unor lucrări de reparații efectuate la timp;

Neetanșeități ale învelitorii ce au dus la infiltrații de apă la nivelul podului, implicit la afectarea planșeului de lemn. Din aceeași cauză s-au dezvoltat putreziri locale ale elementelor structurale din alcătuirea șarpantei;

Pardoseala interioară la nivelul parterului este realizată din dulapi de lemn și prezintă crăpături.

Se menționează că în prezent învelitoarea din draniță a fost înlocuită, în repetate rânduri, nu se află într-o stare prea bună. Astfel se poate constata existență unor zone ale șarpantei și ale învelitorii, deteriorate

Principalele degradări din cauze neseismice au apărut din pricina deteriorărilor învelitorii din draniță, constatându-se degradări la planșeu și apariția umidității la pereți.

Clădirea este înconjurată de trotuare perimetrare dar neetanșe față de soclul structurii și sunt vizibile urme de vegetație. Structura nu prezintă un sistem adecvat de preluare și evacuare a apelor meteorice.

Este vizibil că fațadele au suferit acțiuni multiple de tencuire și reparații.



8. CONCLUZII. ATITUDINI PRIVIND INTERVENȚIILE

8.1 CONCLUZII

Casa memorială "George Enescu", construită, probabil, la sfârșitul secolului al XIX-lea și reconstruită în 1957, după dispariția ei din 1947, este o manifestare a statutului beneficiarului, într-un context social economic de dezvoltare, specific etapei de consolidare a administrației subordonate orașului Dorohoi.

Monumentul situat în zona centrală a localității, reprezentativă, beneficiază de un amplasament care îi pune în valoare volumetria, fiind perceput ca reper.

În baza **criteriului vechimii** valoarea edificiului, la nivel național, este **mică**, fiind construită în anul 1957. La nivel local valoarea sa este **medie**, majoritatea edificiilor din localitate datând din perioada începutului secolului al XX-lea.

Valoarea urbanistică este dată de :

- apartenența la un sit urban situat în zona cea mai reprezentativă a localității;
- parcela pe care se află imobilul, precum și parcelele învecinate și-au păstrat configurația istorică.

Se propune a se acorda coeficientul de valoare ca **foarte mare**.

Valoarea arhitecturală, tipicitatea pentru zona etnografică constă în:

- reprezentativitatea construcției pentru stilul arhitectural pe care l-a îmbrăcat un edificiu rural de calitate, aparținând secolului al XIX-lea;
- unitatea imaginii arhitecturale datorate volumului echilibrat, valorificării amplasamentului încinjurat de grădină și livadă, utilizării materialelor de bună calitate, ale epocii, raportului plin/gol, ritmării fațadelor, proporțiilor golurilor, specific stilului, de la sfârșitul sec. al XIX-lea, începutul celui de al XX-lea;

- calitatea spațiului interior destinat publicului, reconstruit în anii '50.

Se propune a se acorda coeficientul de valoare ca **mare**.

Valoarea memorial-simbolică rezidă în:

- importanța monumentului memorial pentru păstrarea locului de naștere al muzicianului român George Enescu, prezența în memoria comunității, la nivel local și național .

Se propune a se acorda coeficientul de valoare **mare**.

8. 2. ATITUDINI PRIVIND INTERVENȚIILE

În baza cercetărilor surselor cartografice, bibliografice și documentare din arhive publice sau private și raportarea acestora la situația actuală prin analiza in situ și relevul imobilului monument istoric, s-au constatat următoarele:

- imobilul prezintă calități intrinseci istorice, arhitecturale, tehnico-structurale, plastice și urbanistice;

- rezolvarea programului de arhitectură se înscrie într-o tipologie comună pentru sfârșitul sec. al XIX-lea și sfârșitul sec. al XX-lea, având însă calități de valoare memorială deosebită;

- deși compoziția volumului exterior și a spațiilor interioare este curent întâlnită la astfel de edificii, foarte puține clădiri au fost păstrate ca obiecte de arhitectură reprezentative, specifice evoluției localității;

- plastica fațadelor și decorația exterioară prezintă un vocabular morfologic specific locuințelor tradiționale;

- finisajele și decorațiile interioare – Casa “George Enescu” ca funcțiune, structură, semnificație memorială dau o imagine elocventă a unui edificiu, inițial locuință tradițională, apoi muzeu reprezentativ, de la mijlocul secolului al XIX-lea și sfârșitul sec. XX-lea;

- în raport cu țesutul urban din care fac parte acum imobilul studiat, se remarcă caracteristica sa de reper urban, memorial, arhitectural și istoric, ansamblul fiind un supraviețuitor al alinierilor și extinderilor urbanistice de la sfârșitul sec. al XIX-lea;

În cazul unei intervenții, care este mai mult decât necesară, este recomanabilă păstrarea tuturor etapelor istorice ale ansamblului, fiind impuse restricțiile de conservare a valorilor culturale de patrimoniu.

Analiza privind componentele artistice / elementele de decorație interioare și exterioare ale casei, au evidențiat faptul că nu este necesară o documentație de specialitate privind conservarea-restaurarea acestora, ele fiind în fapt, componente decorative ale programului arhitectural.

Totuși, este absolut obligatoriu ca intervențiile asupra unor anumite componente artistice interioare trebuie să fie efectuate de către specialiști atestați de M.C.C. în domeniul componentelor artistice. În cadrul acestor intervenții se va efectua relevarea detaliată a acestor componente, stabilindu-se metodologia de conservare-restaurare adecvată.

Toate elementele ce păstrează substanța originală a edificiului vor fi conservate in situ și vor fi supuse unor intervenții de conservare-restaurare.

Intervențiile necesare privind conservarea și restaurarea componentelor artistice interioare și exterioare aferente clădirii monument istoric, sunt următoarele:

- creșterea adâncimii și a suprafeței de fundare, prin realizarea subzidirilor din beton armat sub talpa fundațiilor existente, pe partea exterioară a acestora; aceste consolidări se vor realiza conform planului propus;

- după realizarea consolidării fundațiilor, perimetral se va realiza un sistem termo – hidroizolant corespunzător;

- se desface pardoseala existentă și se realizează o placă suport a pardoselii din beton armat, precum și a straturilor termoizolante și drenante aferente acesteia;

- desfacerea planșeului existent de lemn și a șarpantei;

- realizarea unor centuri din beton armat la partea superioară a pereților din zidărie; centurile se vor realiza din beton clasa C16/20, vor avea înălțimea de 25 cm și lățimea zidurilor aferente;

- realizarea unui planșeu din dulapi de lemn, ce descarcă pe elementele orizontale din beton armat;

- bordarea tuturor golurilor existente de la nivelul parterului, se va face cu elemente monolite din beton armat; buiandrugii se vor îngloba în zidăria existentă, adiacentă golului, fără să fie afectate dimensiunile actuale ale golurilor;

- refacerea locală a zonelor fisurate, crăpate sau deteriorate ale zidăriei prin injectări cu mortar fluid de ciment;

- acolo unde se observă dislocări sau crăpături cu deschideri mai mari de 1 cm ale zidăriei, se va desface local zidăria afectată și se va rețese;

- refacerea integrală a șarpantei din lemn ecarisat și a învelitorii acesteia; elementele de lemn se vor proteja împotriva acțiunii agenților biologici xilofagi și a focului;

- realizarea unui sistem de izolare termică corespunzător la nivelul podului;

- pridvorul existent pe fațada principală se va amenaja conform propunerilor arhitecturale;

- refacerea tencuielilor și a finisajelor în zonele unde prezintă degradări (exfolieri, desprinderi, fisuri, dislocări), atât la interior cât și la exterior;

- refacerea sistemelor de instalații;

- refacerea fațadelor cu materiale durabile calitativ corespunzătoare celor existente;

- refacerea rampei de acces în clădire pentru a permite accesul persoanelor cu handicap;

- realizarea trotuarelor și a sistematizării verticale perimetrare clădirii, în vederea refacerii etanșeității împotriva infiltrațiilor apelor meteorice;

- conservarea și prezervarea spațiilor în vederea păstrării acestora în cadrul funcționii de muzeu

- reabilitarea tâmplăriei istorice interioare și exterioare

- conservarea, completarea și restaurarea decorațiunilor interioare (tavane și stâlpi, atâtea câte sunt

- conservarea, completarea și restaurarea decorațiilor exterioare

- reabilitarea feronierilor interioare și exterioare

- reabilitarea acoperișului istoric (șarpantă și învelitoare)

Toate intervențiile vor ține cont de calitatea de monument istoric a edificiului.

Eventuala refacere și/sau completare a unor elemente va fi efectuată conform celor originale.

În cadrul acțiunilor de desfaceri ale componentelor artistice, este necesară supravegherea acestora de către un specialist atestat de M.C.C. în domeniul componentelor artistice.

În cadrul acțiunilor de săpături, în condițiile intervențiilor la infrastructură este necesară supravegherea acestora de către un arheolog, în vederea descărcării de sarcină arheologică.

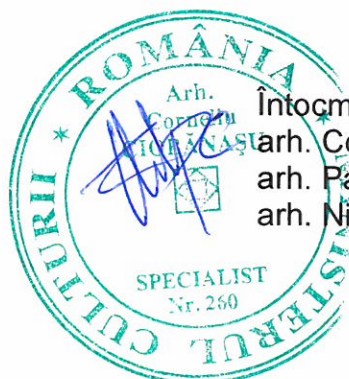
9. BIBLIOGRAFIE

Ioan Canciuc – *Protopopiatul Dorohoi – Contribuții monografice asupra așezărilor, bisericii și învățământului*, Ed. Doxologia, Iași, 2013

Miruna Munteanu, *Copilul-minune de la Liveni*, București

Cosmin Pătrașcu Zamfirache – *Cum s-a transformat Jorjâcă într-un compozitor de renume mondial: viața neștiută a marelui George Enescu*, 12 noiembrie 2016

Otilia Bălinișteanu – *Livenii și cântecul câmpurilor* - Ziarul LUMINA, 06.09.2015



Întocmit,
arh. Corneliu Ciobănașu
arh. Paul Filip Ciobănașu
arh. Nicileta Caba

